

1 | DESCRIÇÃO DO PRODUTO

SISTEMA DE ISOLAMENTO PARA CAIXAS DE ESTORE DE ENROLAR

O FLEXOTERM é uma solução desenvolvida para isolar cavidades e caixas para estores de enrolar, melhorando o seu nível térmico e acústico de uma forma extremamente eficiente, visando uma flexibilidade superior dos materiais e facilidade de manuseamento.

O aumento significativo dos custos energéticos, bem como o aumento gradual de uma consciência ambiental, conduziram à necessidade emergente de encontrar uma solução que permitisse combater o desperdício de energia e as emissões de CO₂.

O FLEXOTERM permite eliminar as pontes térmicas de caixas de estores de enrolar não isoladas, permitindo assim um corte nos custos energéticos enquanto se aumenta o conforto dos edifícios. De acordo com certificados de testes independentes, o desperdício de energia de caixas de estores de enrolar mais antigas pode ser reduzido até 66%, enquanto o isolamento acústico das caixas pode aumentar até 6 dB.

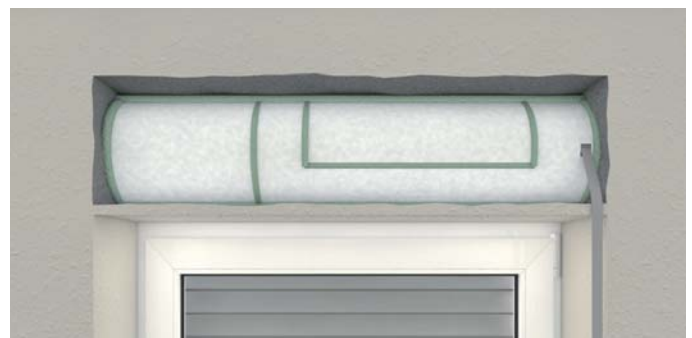
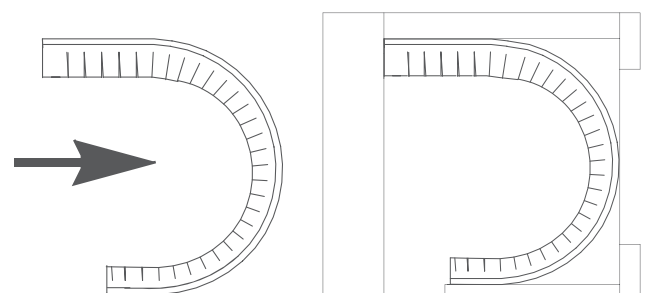
Esta solução consiste na sobreposição de diferentes camadas de poliestireno para permitir o isolamento das caixas de estores mais antigas. O FLEXOTERM pode ser facilmente moldado e colocado na cavidade de enrolamento da caixa de estore graças ao novo corte em forma de «T» na camada exterior. O comprimento da placa de isolamento pode ser facilmente ajustado às dimensões necessárias.

2 | MODELOS & APLICAÇÕES



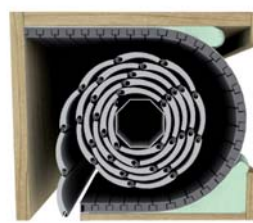
DIMENSÕES DA PLACA (Comp. x Larg.)	ESPESSURA DE ISOLAMENTO	
	13	25
1000 x 790	•	•
1000 x 500	-	•

Medidas em milímetros (mm). / A placa FLEXOTERM de 13 mm é composto por uma camada de isolamento em neopor e outra de difusão.



| ACESSO PELA BASE

| ACESSO PELA FACE FRONTAL



3 | MANUAL DE INSTALAÇÃO



1. Vista após a abertura da caixa de estore.



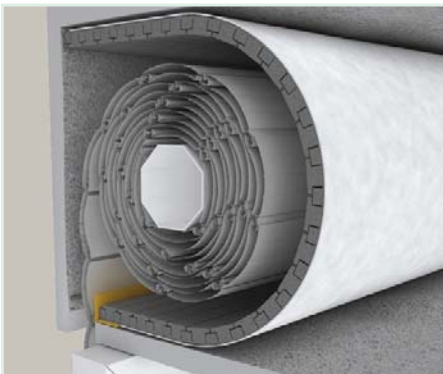
2. Medição da cavidade. Apurar as dimensões necessárias: comprimento, largura e espessura da placa de isolamento.



3. Transferência das medidas para a placa de isolamento. Opcional: corte para a fita ou cabo do motor.



4. Adaptação às dimensões estabelecidas. Corte da placa com uma ferramenta de corte própria (p. ex. um x-acto).



5. Confirmação do comprimento e espaço restante para o estore de enrolar. Se possível: instalação do isolamento na parte lateral.



6. Instalação da placa de isolamento. As extremidades da placa precisam ser fixas através de colchetes ou outro travão apropriado.



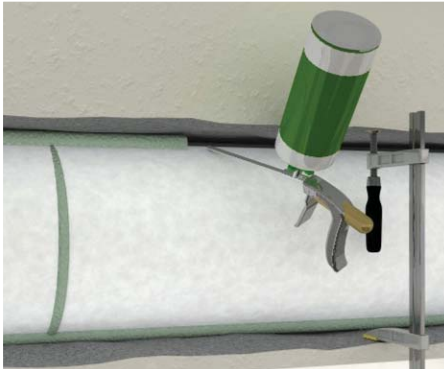
7. Tire as medidas para as placas de isolamento adicionais se necessário.



8. Fixação da placa de isolamento com um suporte.



9. Isolamento e fixação em torno da placa com espuma de poliuretano.



10. Coloque espuma de poliuretano entre as placas FLEXOTERM, assim como nos espaços entre placas de isolamento e a parede.



11. A instalação está concluída. Verifique se o estore funciona corretamente, sem quaisquer problemas.



12. Para acesso posterior ao estore, corte uma abertura retangular dentro do isolamento e feche-a novamente com espuma de poliuretano.